

VI Turvallisuus, lääketiede, hoitotyö ja sosiaalityö: Asiakkaan ja potilaan tulevaisuus muuttuvassa maailmassa

Puheenjohtajat



Kirsi Juvila

LT, ylilääkäri, lääketieteen professiojohtaja, neurologian erikoislääkäri, klinisen neurofysiologian erikoislääkäri
Koulutusylilääkäri, Pohjanmaan hyvinvointialue, Asiakas- ja potilasturvallisuuskeskus



Eija Savelius-Koski

YTM, laillistettu sosiaalityöntekijä, erikoissosiaalityöntekijä, hyvinvointipalvelut
Erityisasiantuntija, Pohjanmaan hyvinvointialue, Asiakas- ja potilasturvallisuuskeskus



Asiakas- ja potilasturvallisuuden VII kansallinen seminaari
4.-5.9.2025

Turvallisuustaitoiset ammattilaiset



Taitava ja turvallinen teknologian käyttö sosiaalihuollossa

Samuel Salovaara (YTT)

- Yhteiskuntatieteiden tohtori
- Laillistettu sosiaalityöntekijä

Samuel on perehtynyt tutkimuksessaan sosiaalityön digitalisaatioon ja erityisesti tietojärjestelmiin.

Samuel työskentelee

- Sosiaalityön digitalisaation asiantuntijana
- Tutkijatohtorina Lapin yliopistossa



Asiakas- ja potilasturvallisuuskeskus
Klient- och patientsäkerhetscentret



Taitava ja turvallinen teknologian käyttö sosiaalihuollossa

*Skicklig och säker
användning av teknologi
inom socialvården*

SAMUEL SALOVAARA, YTT, SVD

TUTKIJATOHTORI, LAPIN YLIOPISTO

FORSKARDOKTOR, LAPPLANDS UNIVERSITET

Teknologiaa käytetään – mutta miten?

Teknologi används – men hur?

- Investoinnit sosiaali- ja terveydenhuollon teknologiaan ovat mittavia
- Odotukset korkealla
- *Investeringarna i social- och hälsovårdsteknologi är omfattande*
- *Förväntningarna är höga*

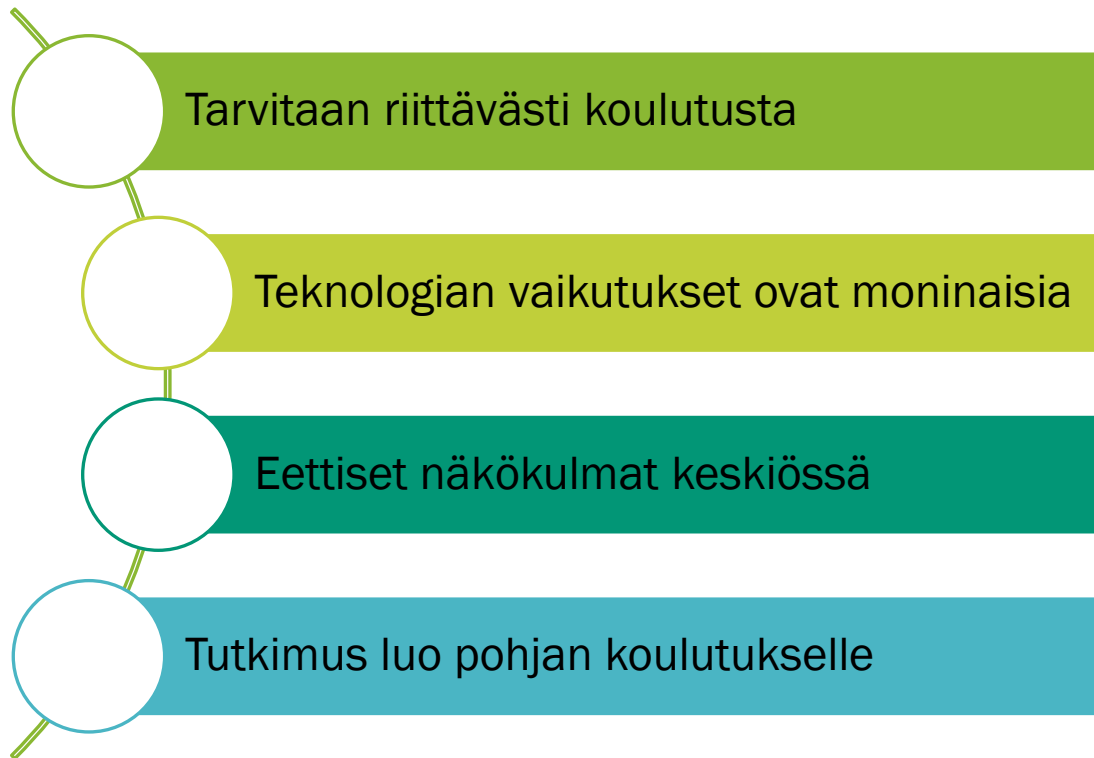


Teknologia ammattilaisen työvälineenä

*Teknologi som ett verktyg
för yrkesverksamma*



Ilman osaamista hyödyt jäävät saavuttamatta *Utan kompetens kommer fördelarna inte att uppnås*



Det behövs tillräcklig utbildning

Teknologins effekter är mångfacetterade

Etiska perspektiv i fokus

Forskning skapar grunden för utbildning

Luottamuksellinen vuorovaikutussuhde

Ett förtroendefullt interaktionsförhållande

Sosiaaliset ongelmat luonteeltaan
kompleksisia

Työ vaatii aikaa, pikaratkaisut eivät
välttämättä kestä

Sociala problem är till sin natur komplexa

*Arbetet kräver tid – snabba lösningar är inte
alltid hållbara*



Eettiset ja käytännölliset riskit

Etiska och praktiska risker

Kun teknologia korvaa ihmisen: mitä vaikutuksia siitä seuraa?

Talouden tarkastelu pitkäjänteisesti

Fokus hyvinvointivaikutuksiin!

När teknologin ersätter människan: vilka konsekvenser följer?

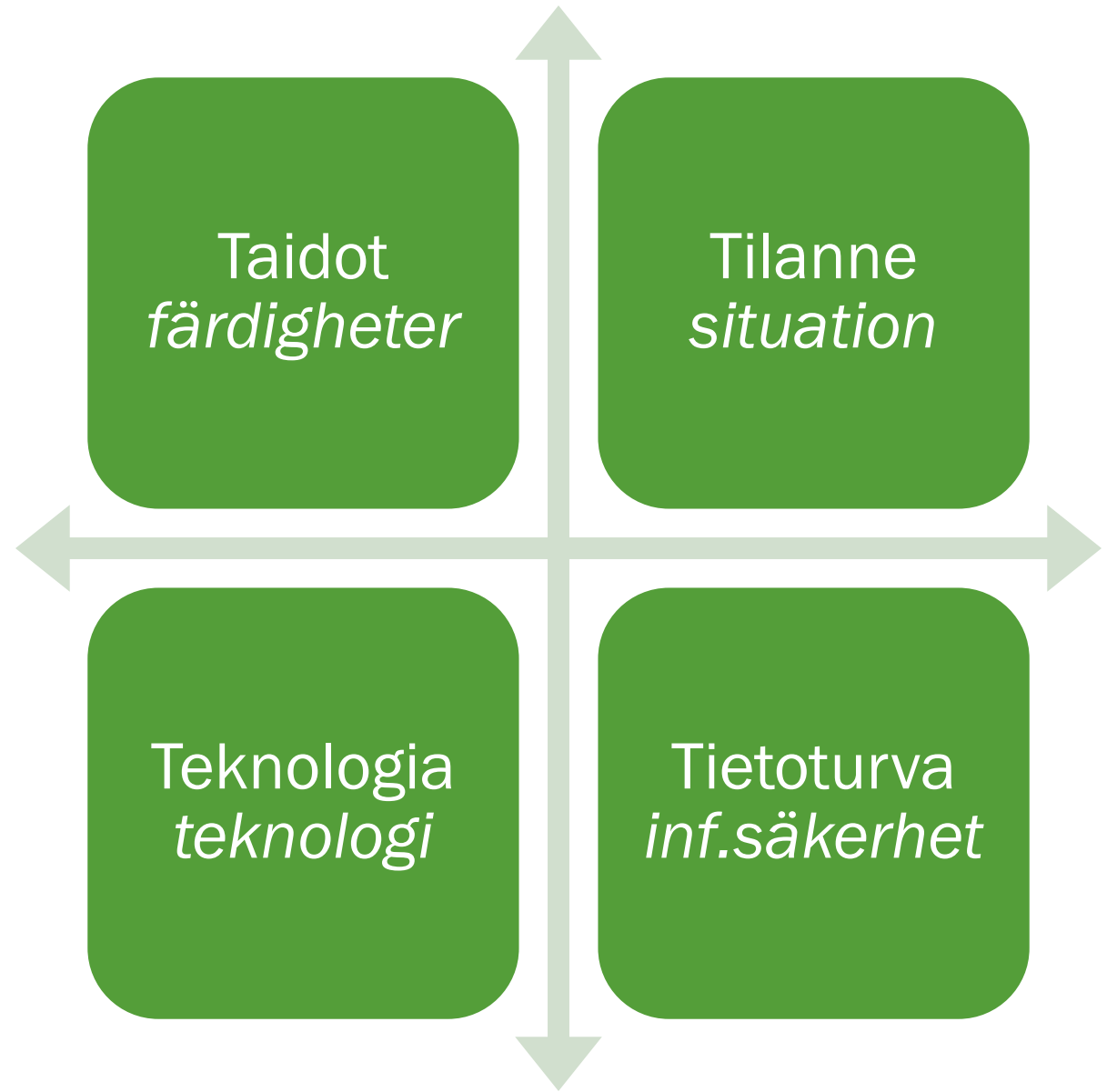
En långsiktig granskning av ekonomin

Fokus på välfärdseffekterna!



Tietoon ja harkintaan perustuva teknologian käyttö

Användning av teknologi baserad på kunskap och övervägande

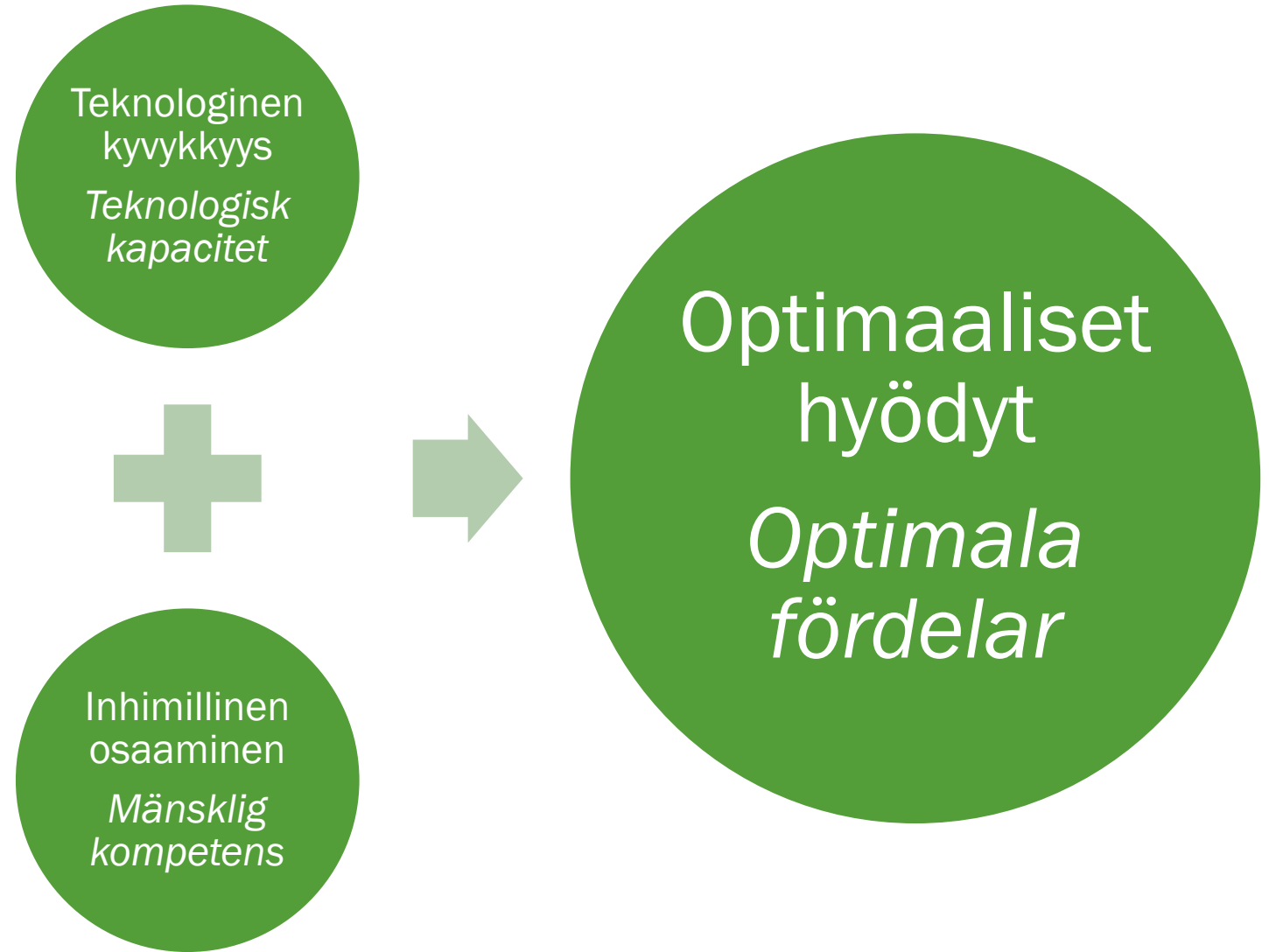


Tarvitaan tutkimusta & tutkitun tiedon hyödyntämistä
Det behövs forskning och utnyttjande av forskningsbaserad kunskap



Tasapaino teknologisen kyvykkyyden ja inhimillisen osaamisen välillä

Balans mellan teknologisk kapacitet och mänsklig kompetens



Kiitos!
Tack!

SAMUEL SALOVAARA

SAMUEL.SALOVAARA@ULAPLAND.FI

[HTTPS://RESEARCH.ULAPLAND.FI/FI/PERSONS/SAMUEL-SALOVAARA](https://research.ulapland.fi/fi/persons/samuel-salovaara)

Osaaminen ja omalääkärimalli

Juha Auvinen
Professori
Oulun yliopisto



Asiakas- ja potilasturvallisuuskeskus
Klient- och patientsäkerhetscentret

Asiakas- ja potilasturvallisuuden VII kansallinen seminaari

4.-5.9.2025

Turvallisuustaitoiset ammattilaiset

Turvallisuutta tukevat tiedot, taidot ja asenteet hoitotyössä

Professori Tarja Kvist

Johtaa parhaillaan tutkimushanketta: Sairaanhoidajien itsejohtamistaidoilla pitovoimaa työhön – Interventiotutkimus, joka toteutuu Keski-Suomen hyvinvointialueella, missä professori Kvistillä on ylihoitajan sivutehtävä.

Tarja Kvistin tehtäviä

- hoitotieteen laitoksen johtaja
- johtaa Pohjois-Savon HVA:lla ESR+ rahoitteista kehittämishanketta: Veto- ja pitovoimaa monikulttuurisesta työyhteisöstä hyvinvointialueelle.
- toimii varajohtajana kansallisen hoitotyösensitiivisten tunnuslukujen arviointitutkimuksessa
- useita kansainvälisiä tehtäviä, mm. kesällä 2025 Helsingissä järjestetyn kansainvälisen Sairaanhoidajaliiton konferenssin tieteellisen toimikunnan jäsenyys, kansainvälisen Sigma järjestön Suomen jaoston perustaja, Journal of Advanced Nursing ja Journal of Nursing Scholarship lehtien toimituskuntien jäsenyydet.

Tarjalla on 110 kansainvälistä vertaisarvioitua julkaisua. Hän on ohjannut 15 väitöskirjaa ja 160 pro gradu-tutkielmaa. Hän on väitellyt terveystieteiden tohtoriksi 2004 Kuopion yliopistosta. Aikaisemmin hän toimi preventiivisen hoitotieteen professorina 1.8.2020-30.9.2024.



Asiakas- ja potilasturvallisuuskeskus
Klient- och patientsäkerhetscentret



UNIVERSITY OF
EASTERN FINLAND

Turvallisuutta tukevat tiedot, taidot ja asenteet hoitotyössä

Tarja Kvist

Professori (Hoitotyön johtaminen), TtT, Esh

Ylihoitaja, Keski-Suomen hyvinvointialue

Asiakas- ja potilasturvallisuuden VII kansallinen seminaari 4.-5.9.2025 Vaasa



Johdanto

Näkökulmia turvallisuuteen hoitotyössä

- Potilas-/asiakasturvallisuus
 - **Miksi potilasturvallisuus on keskeinen osa hoitotyötä?**
- Hoitohenkilökunnan rooli
- Henkilöstön turvallisuus
- Turvallisuuskulttuuri työyhteisössä
- Turvallisuuden kolme tukipilaria: tieto, taito ja asenne





Mitä potilasturvallisuus on?

- Hoitoa, josta ei aiheudu potilaalle/asiakkaalle haittaa, vaaraa
 - Poikkeamat, läheltä piti tilanteet, haitat ja vaaratapahtumat
- Ammatillinen ja osaava potilaan kohtaaminen hoitotilanteissa
- Hoitoprosessien ja -ohjeiden selkeys ja niiden toteuttaminen
- Laiteturvallisuus
- Lääkitysturvallisuus



Tiedot – teoreettinen osaaminen

- Tiedot: Turvallisuus hoitotyön koulutuksessa, työpaikka- ja jatkokoulutuksessa
 - Miten näkyy opetussuunnitelmissa? (Srulovici ym. 2025)
- Hoitotyön perus- ja erikoisosaaminen
- Ajantasainen tieto lääkehoidosta, infektioista, hoitoprotokollista
- Tiedon päivittäminen: koulutus, ohjeet, näyttöön perustuva käytäntö
- Oma tiedon hankinta





Tiedot

- Erilaiset potilas-/asiakasryhmät hoitotyössä
 - Lapset, vanhemmat, synnyttäjät (esim. Witkowska M.y.m. 2025).
- Miten huomioimme monikulttuuriset potilaat ja henkilöstön?
- Kohtaako tutkittu tieto hoitotyössä?
 - Miten tieto on luettavissa, saavutettavissa?
 - Meneekö se kuuluisa 17 vuotta ennen kuin tieto on elävää....
(Montayre J. ym. 2025)



Taidot - käytännön osaaminen

- Kliiniset taidot: lääkehoito, haavanhoito, näytteenotto, elvytys
- Kommunikointitaidot: potilaan kohtaaminen, tiimityö, kommunikaatio henkilöstön välillä
 - Kommunikaatio ja lääkityspoikkeamat (Syyrilä T. 2023)
- Teknologian käyttö: potilastietojärjestelmät, laitteet



Asenteet – arvot ja suhtautuminen

- Potilaskeskeisyys, ihmisläheisyys ja eettisyys
 - Esim. Ihmisläheinen hoito-mittari jo 1990-luvun lopulta kysyi potilaalta hoidon turvallisuudesta (esim. Kvist ym. 2013)
- Vastuunotto ja tarkkuus
- Avoimuus virheiden tunnistamiseen ja oppimiseen





Turvallisuuskulttuuri työyhteisössä

- **Yhteiset toimintatavat ja ohjeet**
- **Raportointi ja jatkuva parantaminen**
- **Työkuorma ja uupumus** ovat merkittäviä riskejä potilasturvallisuudelle
- **Moniammatillinen yhteistyö** ja jatkuva koulutus parantavat turvallisuutta
- **Erityispätevyudet**
- **Johtaminen:** Transformationaalinen johtaminen, Magneettisairaalakulttuuri



Potilasturvallisuus Suomessa-historiaa

- Tutkimus alkoi Kuopion yliopistossa, nykyisin Itä-Suomen yliopistossa v. 2008:
 - Vetovoimainen ja turvallinen sairaala hanke v. 2008-2011
 - Tutkittiin potilasturvallisuuskulttuuria kansainvälisellä mittarilla:
 - Hospital Survey on Patient Safety Culture (HSPSC), the Agency for Healthcare Research and Quality (AHRQ) of the Department of Health and Human Services in the United States.
 - 42 väittämää 12 osa-alueella
 - n=925 (16%) sairaanhoitajaa ja hoitotyön johtajaa vastasi kyselyyn
 - Tulokset jäivät kaikilla osa-alueilla alle erinomaisen tason (ka 4.0)
 - Sairaanhoitajista 44% tunnisti potilasturvallisuuden ongelmat työyksikössään
- (Kvist et al. 2013, Turunen et al. 2013)



Nyt

- Potilasturvallisuus keskeinen osa esimerkiksi Itä-Suomen yliopiston hoitotieteen maisteriohjelman opetussuunnitelmaa (seuraava dia)
- Opinnot perustuvat hoitotieteen laitoksen yhteen tutkimusteemaan (n=5), laatu ja turvallisuus sosiaali- ja terveydenhuollossa:
 - Tutkimus kohdistuu hoidon laatuun, asiakas-, potilas- ja lääkitysturvallisuuteen sosiaali- ja terveydenhuollossa.
 - Tutkimushankkeissa tunnistetaan kehittämiskohteita analysoimalla vaaratapahtumia, raportoituja riskejä ja epäkohtia sekä niihin vaikuttavia tekijöitä. Lisäksi tutkitaan turvallisuuskulttuuria, terveysalan ammattilaisille vaaratapahtumista aiheutuvia seurauksia.
- Useita väitöskirjoja valmistunut, runsas määrä tieteellisiä julkaisuja

Modern Technology and Digitalization
integration in Patient Safety and Risk
Management 3 ecta (ei avoimessa)

Asiakas- ja potilasturvallisuutta
tukeva tiedonhallinta 3 op

Vaaratapahtumien havainnointi, seuranta,
käsittely ja turvallisuuskulttuuri sosiaali- ja
terveydenhuollossa 4 op

Palvelutarpeen ja -tarjonnan kohtaaminen
sosiaali- ja terveydenhuollossa 4 op

Asiakas- ja potilasturvallisuuden
kehittäminen ja johtaminen 3 op

Potilasturvallisuutta tukevan tiedon
hyödyntäminen kehittämisessä ja
johtamisessa 2 op

Lääkitys- ja laiteturvallisuus 3 op

Hoitotieteen laitos
järjestää

**Johdatus asiakas- ja
potilasturvallisuuteen**
1 op

Muut yksiköt
järjestävät



Asiakas- ja potilasturvallisuus –

Tutkimuskokonaisuus

Marja Härkänen, Professori

Tiina Syyrilä, Sanu Mahat, Saija Koskiniemi ja Laura Jukarainen





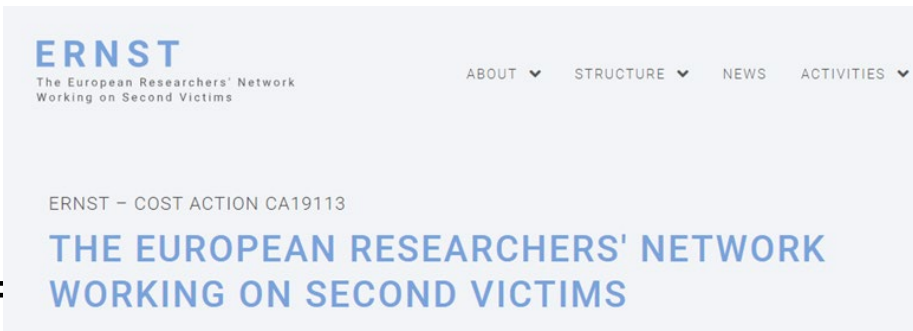
Second victim-ilmistö: henkilöstön kokemukset vaaratapahtumien jälkeen

- **Sanu Mahat** väitöskirja 1/2025: Terveystenhuollon ammattilaiset lääkitysvirheiden oheiskärsijöinä ja heidän näkemykset saamastaan tuesta

Negative emotions experienced by healthcare staff following medication administration errors: a descriptive study using text-mining and content analysis of incident data

Sanu Mahat , Anne Marie Rafferty, Katri Vehviläinen-Julkunen & Marja Härkänen

BMC Health Services Research 22, Article number: 1474 (2022) | [Cite this article](#)



BMC Health Serv Res. 2023; 23: 751.

Published online 2023 Jul 13. doi: [10.1186/s12913-023-09744-6](https://doi.org/10.1186/s12913-023-09744-6)

PMCID: PMC10339499

PMID: [37443003](https://pubmed.ncbi.nlm.nih.gov/37443003/)

The impact of emotional support on healthcare workers and students coping with COVID-19, and other SARS-CoV pandemics – a mixed-methods systematic review

[Marja Härkänen](#),¹ [Adriana López Pineda](#),^{2,3} [Susanna Tella](#),⁴ [Sanu Mahat](#),¹ [Massimiliano Panella](#),⁵ [Matteo Ratti](#),⁵ [Kris Vanhaecht](#),^{6,7} [Reinhard Strametz](#),⁸ [Irene Carrillo](#),⁹ [Anne Marie Rafferty](#),¹⁰ [Albert W. Wu](#),¹¹ [Veli-Jukka Anttila](#),¹² and [José Joaquín Mira](#)^{13,9}



Yhteenvetona

- Potilasturvallisuuden ylläpitäminen, edistäminen, kehittäminen ja arviointi ovat jokaisen sosiaali- ja terveysalan ammattilaisen vastuulla
- Avoin ja luottamuksellinen kommunikaatio, yhteistyö ja ihmisläheinen johtaminen luovat perustan turvallisuuden toteutumiselle työyhteisössä
- Oppiminen ja uudistuminen





Lähteitä

- Kvist T, Mäntynen R, Turunen H, Partanen P, Miettinen M, Wolf GA & Vehviläinen-Julkunen K. 2013. How magnetic are Finnish hospitals measured by transformational leadership and empirical quality outcomes? *Journal of Nursing Management* 21(3), 152-164.
- Mahat, S., Lehmusto, H., Rafferty, A. M., Vehviläinen-Julkunen, K., Mikkonen, S., & Härkänen, M. (2025). Impact of second victim distress on healthcare professionals' intent to leave, absenteeism and resilience: A mediation model of organizational support. *Journal of Advanced Nursing*, 81, 5376–5388. <https://doi.org/10.1111/jan.16291>.
- Montayre J. ym. 2025. Bridging the Gap: The Crucial Role of Nurses in Implementation Science. Editorial. *Journal of Advanced Nursing*. 2025 Aug 14. doi: 10.1111/jan.70138.
- Srulovici E ym. 2025. Patient safety and the second victim phenomenon in nursing and medical curricula: A qualitative study. *International Journal of Nursing Studies*. [Advances.doi.org/10.1016/j.ijnnsa.2025.100403](https://doi.org/10.1016/j.ijnnsa.2025.100403).
- Syyrilä T. ym. Measuring health professionals' perceptions of communication contributing to medication incidents in hospitals - scale development and primary results of weekly perceived communication challenges. *BMC Nursing*. 2023 Aug 25;22(1):285. doi: 10.1186/s12912-023-01455-x.
- Turunen H, Partanen P, Kvist T, Miettinen M & Vehviläinen-Julkunen K. 2013. Patient safety culture in acute care: A web-based survey of nurse managers' and registered nurses' views in four Finnish hospitals. *International Journal of Nursing Practice* 19(6), 609-617 .
- Witkowska M, Janhunen K, Sak-Dankosky N & Kvist T. 2024. Parents' perceptions of patient safety in paediatric hospital care—A mixed-methods systematic review. *Journal of Advanced Nursing*, 00, 1–13. <https://doi.org/10.1111/jan.16361>.



UNIVERSITY OF
EASTERN FINLAND



Paneelikeskustelu



Asiakas- ja potilasturvallisuuskeskus
Klient- och patientsäkerhetscentret

Asiakas- ja potilasturvallisuuden VII kansallinen seminaari
4.-5.9.2025
Turvallisuustaitoiset ammattilaiset

Paneelikeskustelu

Hanna Kuusisto

Hanna on lääketieteen ja filosofian tohtori ja neurologian dosentti

Suomen Lääkäriliiton erityispätevyys

- Kuntoutus
- Terveystieteiden tutkimus
- Terveystieteiden laatu ja potilasturvallisuus

Hanna työskentelee

- Asiakas- ja potilasturvallisuuden professorina Itä-Suomen yliopistossa sosiaali- ja terveysjohtamisen laitoksella (hanna.kuusisto@uef.fi)
- Neurologian ylilääkärinä Taysissa Pirkanmaan hyvinvointialueella (hanna-maija.kuusisto@pirha.fi)



Asiakas- ja potilasturvallisuuskeskus
Klient- och patientsäkerhetscentret

Paneelikeskustelu

Asiakas- ja potilasturvallisuuden VII kansallinen seminaari
4.-5.9.2025 Turvallisuustaitoiset ammattilaiset



Anne-Maria Saġlam

Kokemusasiantuntija,
mielenterveys kuntoutuja joka
on kuntoutunut takaisin
työelämään

Anne-Maria työskentelee

- henkilökohtaisena
avustajana,
- vapaaehtoistyössä ja
Mielenterveyden keskusliiton
hallituksen jäsenenä.

Tarja Kvist

- hoitotieteen laitoksen johtaja
- johtaa Pohjois-Savon HVA:lla
ESR+ rahoitteista
kehittämishanketta: Veto- ja
pitovoimaa monikulttuurisesta
työyhteisöstä
hyvinvointialueelle.
- toimii varajohtajana
kansallisen
hoitotyösensitiivisten
tunnuslukujen
arviointitutkimuksessa.

Samuel Salovaara

Yhteiskuntatieteiden tohtori
Laillistettu sosiaalityöntekijä
Samuel on perehtynyt
tutkimuksessaan sosiaalityön
digitalisaatioon ja erityisesti
tietojärjestelmiin.



Asiakas- ja potilasturvallisuuskeskus
Klient- och patientsäkerhetscentret



**Asiakas- ja potilasturvallisuuden VI kansallinen
seminaari**

Turvallisuustaitoiset ammattilaiset

VII nationella seminariet om klient- och patientsäkerhet

Säkerhetskompetenta yrkespersoner

4.–5.9.2025

Päätössanat

Tuija Ikonen

Johtaja, LT, potilasturvallisuuden professori

Asiakas- ja potilasturvallisuuskeskus, Turun yliopisto



Asiakas- ja potilasturvallisuuskeskus
Klient- och patientsäkerhetscentret



Keskuksen tapahtumat

Asiakas- ja potilasturvallisuuden VIII kansallinen seminaari 17.-18.9.2026

Verkostoissa on voimaa
Det finns styrka i nätverk



Asiakas- ja potilasturvallisuuskeskus
Klient- och patientsäkerhetscentret

**Lämmin kiitos seminaariin
osallistumisesta!
Tavataan taas syksyn tapahtumissa!**

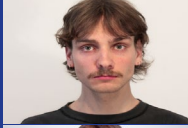
**Tack så mycket för att du deltog i
seminariet!
Vi ses igen på höstens evenemang!**



Asiakas- ja potilasturvallisuuskeskus
Klient- och patientsäkerhetscentret



Tuija Ikonen, johtaja
potilasturvallisuuden professori, Turun yliopisto
LT, terveydenhuollon erikoislääkäri,
thorax- ja verisuonikirurgian erikoislääkäri



Jusa Annevirta, suunnittelija
DI



Sini Eloranta, johtava asiantuntija
TtT, sairaanhoitaja, dosentti



Minna Halinen, koulutusylilääkäri
yleislääketieteen erikoislääkäri ja
erikoislääkärikouluttaja



Nora Hiivala, johtava asiantuntija
HLT, terveydenhuollon
erikoishammaslääkäri



Merja Jutila, suunnittelija
sairaanhoitaja YAMK, väitöskirjatutkija



Kirsi Juvila, koulutusylilääkäri
LT, ylilääkäri, lääketieteen profesiojohtaja,
Neurologian erikoislääkäri
Kliinisen neurofysiologian erikoislääkäri



Jaana Kalliokoski, palvelupäällikkö
TtM, erikoissairaanhoitaja, väitöskirjatutkija



Ulla Kalliokoski, viestintäsuunnittelija
KTM



Sanna Kaski, erikoissuunnittelija
FM (suomen kieli), sairaanhoitaja



Liisa Keikkonen, suunnittelija
TtM, sairaanhoitaja AMK



Satu Koskela, johtava asiantuntija
VTM, EMBA
laillistettu sosiaalityöntekijä



Marianne Kuusisto,
lääkitysturvallisuuskoordinaattori
farmaseutti, FM, väitöskirjatutkija



Minna Laukkavirta, koulutusylilääkäri
LT, verisuonikirurgian
erikoislääkäri



Anna Pölönen, suunnittelija
sairaanhoitaja YAMK



Auvo Rauhala, tutkimusylilääkäri
FT, LT, sisätautien erikoislääkäri,
terveydenhuollon tietojohtamisen dosentti



Merja Sahlström, erityisasiantuntija
TtT, sairaanhoitaja, ammatillisten aineiden
opettaja



Eija Savelius-Koski, sosiaalihuollon
erityisasiantuntija
YTM, laillistettu sosiaalityöntekijä
erikoissosiaalityöntekijä, hyvinvointipalvelut



Sinikka Sihvo, erityisasiantuntija
FT, kansanterveystieteen dosentti, THM,
farmaseutti



Hanna Toivainen, ohjelmapäällikkö
FT (kansanterveys), YTM

