

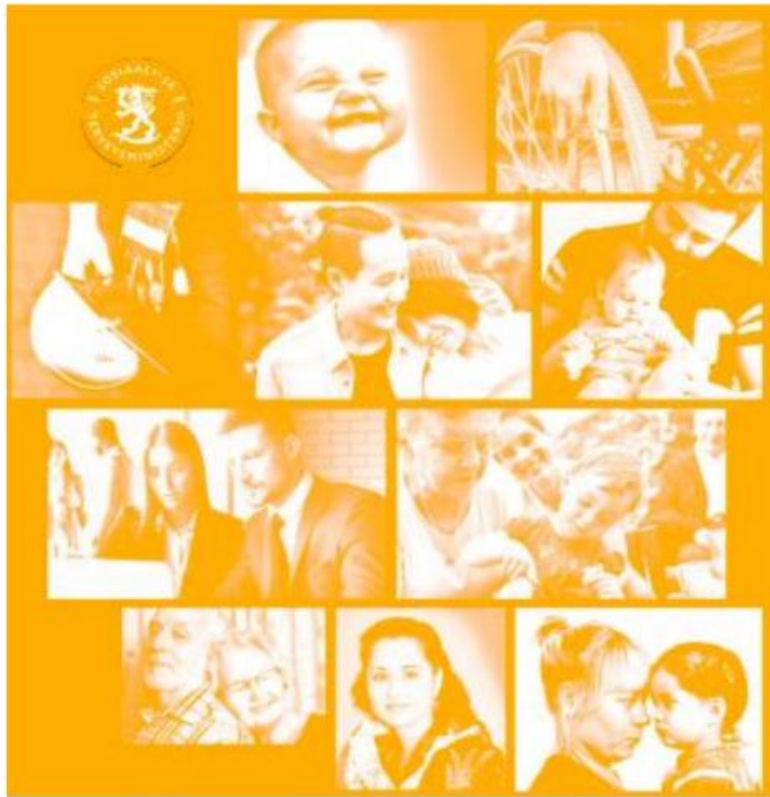
LAITEPASSI HELSINGIN KAUPUNGIN SUUN TERVEYDENHUOLLOSSA

YHL NORA HIIVALA 23.1.2024

LAISSA 719/2021 LÄÄKINNÄLLISISTÄ LAITTEISTA TODETAAAN :

Ammattimaisen käyttäjän on varmistuttava siitä, että;

- 1) henkilöllä, joka käyttää terveydenhuollon laitetta, on sen turvallisen käytön vaatima koulutus ja kokemus
- 2) laitteessa tai sen mukana on turvallisen käytön kannalta tarpeelliset merkinnät ja käyttöohjeet
- 3) laitetta käytetään valmistajan ilmoittaman käyttötarkoituksen ja - ohjeistuksen mukaisesti
- 4) laite säädetään, ylläpidetään ja huolletaan valmistajan ohjeistuksen mukaisesti ja muutoin asianmukaisesti
- 5) käyttöpaikka soveltuu laitteen turvalliseen käyttöön
- 6) laitteeseen kytkettynä tai välittömässä läheisyydessä olevat toiset terveydenhuollon laitteet, rakennusosat ja rakenteet, varusteet, ohjelmistot tai muut järjestelmät ja esineet eivät vaaranna laitteen suorituskykyä tai potilaan, käyttäjän tai muun henkilön terveyttä
- 7) laitteen asentaa, huoltaa ja korjaa vain henkilö, jolla on tarvittava ammattitaito ja asiantuntemus



**Asiakas- ja potilasturvallisuus-
strategia ja toimeenpanosuunnitelma
2022-2026**

SOSIAALI- JA TERVEYSMINISTERIÖN JULKAISUJA 2022:2

- Laitepassi käytössä
 - 2024 loppuun mennessä: 50 % yksiköistä
 - 2025 loppuun mennessä: 80 % yksiköistä

ASIAKAS-JA POTILASTURVALLISUUSINDIKAATTORIT (PERUSTASO ELI MINIMITASO KAIKILLE TOIMIJOILLE)

- Laitesaaminen varmistetaan työntekijöiltä, joiden työtehtäviin kuuluu osattavaksi määriteltyjen laitteiden käyttö

SUUN ERIKOISHOIDON YKSIKÖN SEHYKIN LAITEPASSI

- SEHYK:ssä on monenlaisia erityisosaamista vaativia hoidollisia laitteita, joiden käyttö edellyttää työntekijöiltä erityisosaamista.
- Organisaation toiminnan kehittyessä uudenlaisia laitteita on myös otettu käyttöön yhä enemmän
 - tarve henkilöstön laiteosaamisen varmistamiselle tuli ajankohtaiseksi.
- Laitteiden käyttökoulutus on aina kuulunut uuden työntekijän perehdytykseen, mutta käyttökoulutuksen laatu ei ole ollut standardoitua.
- Vuonna 2020 Sehykissä aloitettiin suunnittelu, jolla tavoiteltiin yhtenäistä käytäntöä laiteosaamisen varmistamiseksi. Saimme mahdollisuuden laitepassi-pilottiin.





- Laitepassi-pilotti käynnistettiin hoitohenkilökunnan laitepasseista.
- Toimme henkilökunnalle tiedoksi ja keskusteluun laitteisiin liittyvän lainsäädännön, potilas- ja työturvallisuusasiat sekä laitteiden käyttökään ja organisaation budjettiin liittyviä asioita.
- Erikoisalakohtaiset tiimit kartoittivat laitteet, jotka hyväksyttiin laitepassin piiriin.
- Laitteet ovat niitä, joita käytetään pääsääntöisesti erikoishammaslääkäritasoisessa potilaan hoidossa ja joiden käyttökoulutus ei kuulu perushammashoidon osaamiseen.
- Laitepassit koskevat kaikkia ammattiryhmiä. Samat laitteet kaikkien passeihin, mutta eri ammattilaisille tarvitaan erilaiset sisällöt:
 - Eri ammattilaisilla eri työvaiheita esim. käyttökuntoon laittaminen, käytön aikainen työskentely ja huolto

Valittiin päälaitevastaava, joka vastaa yksikön laitekokonaisuudesta.

Lisäksi erikoisalakohtaisissa tiimeissä on omat laitevastaavat

Suoritettuaan itse laitepassit, tiimien laitevastaavat ottavat oman erikoisalakohtaisen tiimin laitepassi-näytöt vastaan.

Laitepassin voimassaoloon vaikuttaa erityisesti laitteen käyttöiä. Sehykissä yleisin voimassaolo on viisi vuotta, jonka jälkeen passi päivitetään eli suoritetaan uusi laitepassi.

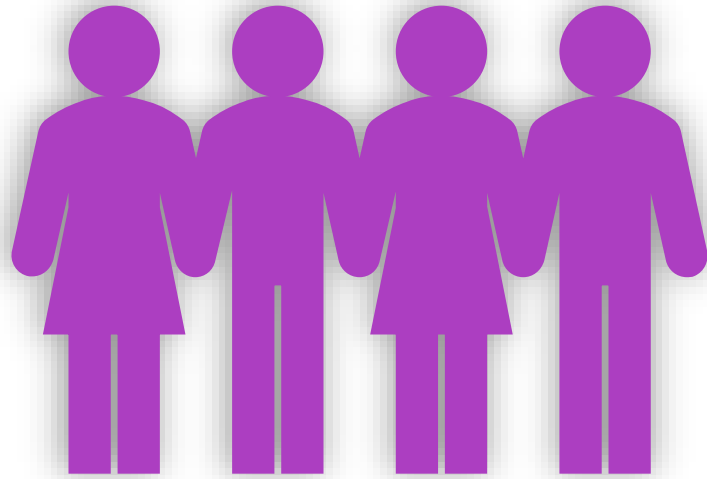
Laitepassin suorittaminen sisältää seuraavat vaiheet:

1. Laitteen käyttöohjeet on luettu.
2. Laitevastaava demonstroi käytön ja toiminnan ohjattavalle työntekijälle.
3. Työntekijä opettaa ja demonstroi laitteen käytön laitevastaavalle ja yhdelle muulle työntekijälle, joka ei ole vielä perehtynyt kyseessä olevaan laitteeseen.

SEHYK TILANNE NYT

- Hoitajien osalta tiimikohtaiset laitepassit ovat kunnossa.
- Laitepasseja on laajennettu tiimien välille; tavoitteena on, että työntekijällä olisi vähintään kaksi erikoisalakohtaista passia halussaan. Tämä varmistaa hoitajien ketterän siirtymisen tiimistä toiseen ja osaamisen kehittämisen jatkumon.
- Suu- ja hammaskeskuksen yhtenäisten toimintakäytänteiden ja yhteistyön sujumiseksi olemme laajentaneet laitepassi- osaamista myös perushoidon puolelle. Perushoidon hoitajat ovat käyneet sovitusti suorittamassa laitepasseja Sehykissä. Näin ollen Sehykin hoituhuoneissa työskentelevät perehtyneet hammaslääkärit ovat saaneet perushoidostakin tarvittaessa laiteasiantuntevan hammashoitaja-työparin itselleen ja heille on myös järjestetty laiteosaamisen ohjausta tarvittaessa.
- Sehykin erikoishammaslääkäreiden laitepassien suorittaminen on meneillään.

Helsingin suunten yksi tavoitteista vuodelle 2024:
Huolehdimme yhdessä turvallisesta arjesta



Työntekijöiltä on tullut paljon positiivista palautetta.

Herkkyyys vaaratilanteiden ilmoittamisesta ja kaikenlainen aktiivisuus laiteasioissa on lisääntynyt.

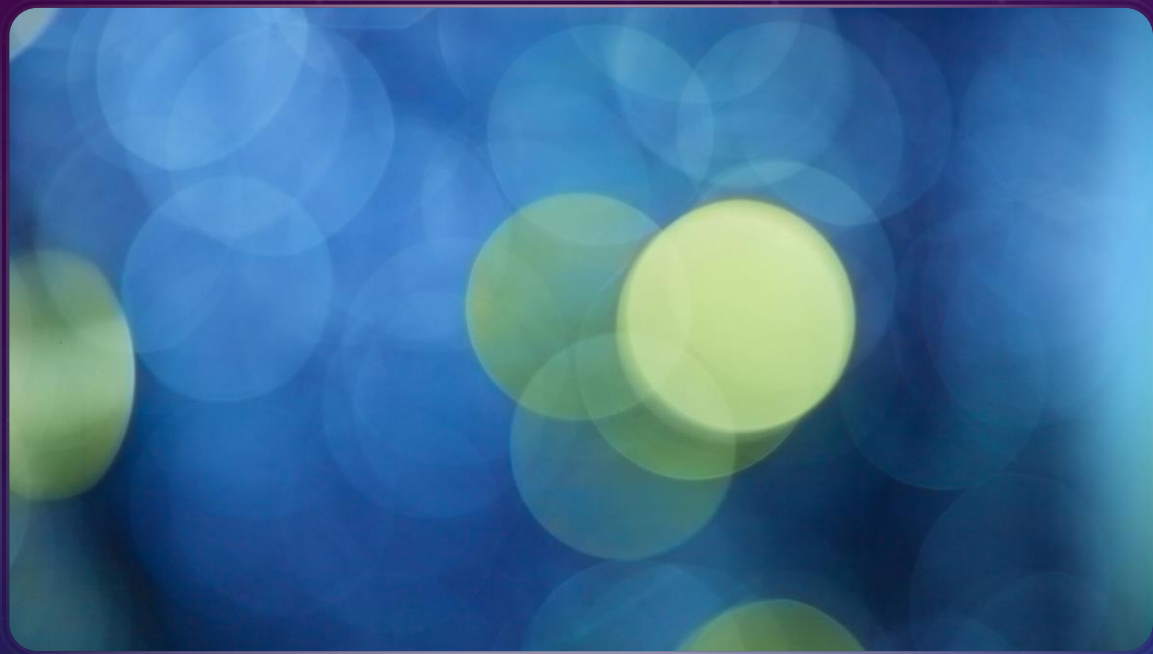
Esimerkiksi HaiPro-ilmoituksia on tehty enemmän, mikä on merkki ilmoitus- ja muun vastuun sisäistämisestä ja ymmärtämisestä.

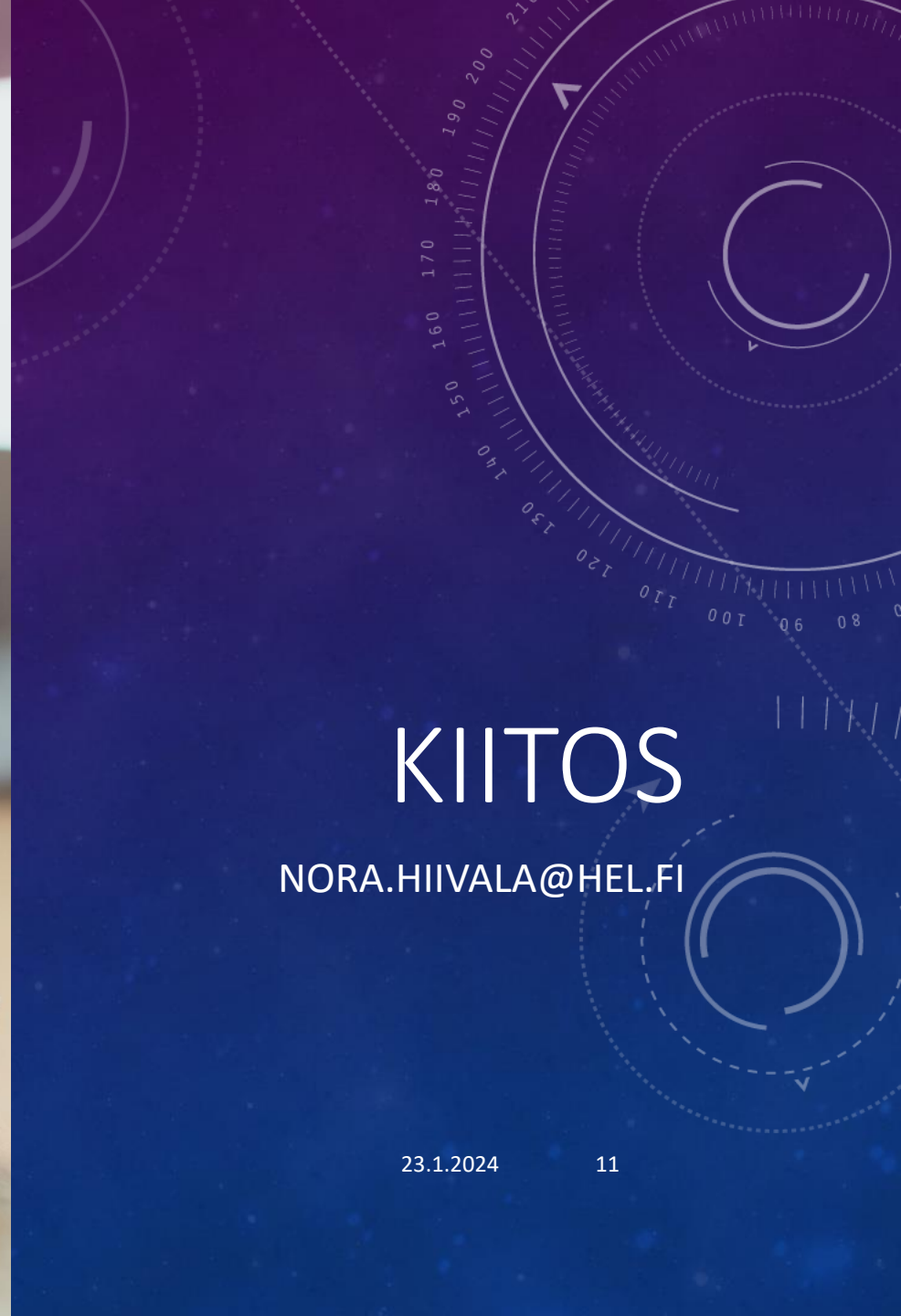
TULEVAISUUS

Tehdään suun terveydenhuollon kaikkien laitteiden riskikartoitus. Laitteen riskin määrittäminen perustuu arvioon siitä, kuinka todennäköisesti laitteen käytön yhteydessä tapahtuu vaara aiheuttava poikkeama ja mitkä ovat seuraukset.

Digitaaliset laitepassit käyttöön koko Helsingin kaupungin suun terveydenhuoltoon

Jatkossa suunnittelemme, että kaikkien tulee myös suorittaa [Oppiportin Laiteturvallisuus -kurssi](#) osana Potilasturvallisuus -kurssin kokonaisuutta.





KIITOS

NORA.HIIVALA@HEL.FI